

Waldemar Zakrzewski

Akademia im. Jakuba z Paradyża
ORCID 0000-0002-9175-5550

BEZPIECZEŃSTWO TURYSTYKI KRAJOWEJ W ASPEKTCIE ZAGROŻEŃ ZWIĄZANYCH Z WYSTĘPOWANIEM NA TERYTORIUM POLSKI NIEWYBUCHÓW I NIEWYPAŁÓW

Abstrakt: Artykuł podejmuje problematykę oddziaływania na turystykę zagrożeń generowanych przez zalegające na terytorium Polski niewypały, niewybuchy i inne materiały niebezpieczne będące pozostałością po działaniach wojennych oraz działalności szkoleniowej wojska. Zachodzą wzajemne zależności pomiędzy bezpieczeństwem w turystyce krajowej a licznymi zagrożeniami pozamilitarnymi, które determinują poziom bezpieczeństwa turystów. Zazwyczaj planując wyjazdy turystyczne przedmiotem rozważań dotyczących bezpieczeństwa są sprawy kwaterunkowo-gastronomiczne i zabezpieczenie medyczne, zaś rzadko odnosimy się do aspektu innych zagrożeń niemilitarnych, które pozostają w ścisłym związku z wyjazdem. Często zapominamy, że na bezpieczeństwo turystów oddziałują takie czynniki jak: środowisko naturalne, uwarunkowania polityczno-religijne oraz działalność mniej lub bardziej zorganizowanych grup przestępczych. Poznając miejscową historię, zwiedzając miejsca pól bitewnych i działań wojennych, realizując wycieczki i biwaki w lasach czy nurkowanie w rzekach i jeziorach nie myślimy o zagrożeniach jakie mogą kryć się w tych miejscach w postaci „zardzewiałej śmierci”⁸⁸ w artykule zaprezentowano problematykę tych zagrożeń bezpieczeństwa w wybranych regionach naszego kraju. Wskazano przykłady obszarów turystycznych odznaczających się wysokim poziomem zagrożeń oraz działanie sił i środków wojskowych dedykowanych do rozpoznawania i neutralizacji tych zagrożeń. Autor prowadzi rozważania teoretyczne dotyczące samego pojęcia bezpieczeństwa i jego rodzajów. Ukazuje także rolę patroli saperskich w zapewnieniu bezpieczeństwa turystów. Omawiając problematykę, autor oparł się na przeglądzie literatury tematu oraz doświadczeniach własnych związanych z neutralizacją tych zagrożeń.

Słowa kluczowe: turystyka krajowa, bezpieczeństwo, zagrożenia niemilitarne, patrole saperskie, wojska inżynieryjne

Wstęp

Bezpieczeństwo w turystyce krajowej, zarówno tej indywidualnej jak i zbiorowej postrzegane jest przeważnie przez pryzmat zagrożeń dla komfortu zakwaterowania, dla zdrowia, życia oraz mienia turystów. Jego poziom zasadniczo zależy od jakości życia społeczeństwa w wybranym regionie turystycznym. Inaczej przedstawia się on w dużych ośrodkach turystycznych z silnie rozwiniętą infrastrukturą turystyczno-rekreacyjno-sportową, inaczej w małych i średnich miejscowościach nadmorskich, odmiennie na terenach górskich a jeszcze inaczej

⁸⁸ „Zardzewiała śmierć” - potoczna nazwa niewybuchów i niewypałów będących pozostałością działań wojennych (przyp. Autora).

w gospodarstwach agroturystycznych Warmii i Mazur oraz wschodnich rejonów Polski. Bezpieczeństwo turystyki należy rozpatrywać w aspekcie zagrożeń i wyzwań: naturalnych, społecznych, politycznych, religijnych i zdrowotnych. Bezpieczeństwo pobytu w określonym regionie powinno stanowić (i przeważnie stanowi) jedno z głównych kryteriów wyboru celu i miejsca pobytu turystycznego. Jeśli wybrany rejon pobytu turystycznego jest: atrakcyjny turystycznie, ciekawy krajobrazowo, bezpieczny i może być zrealizowany po akceptowalnych kosztach, to turysta jest w pełni usatysfakcjonowany. Zatem bezpieczeństwo turystyki jest stanem postrzeganym przez pryzmat licznych możliwych do przewidzenia zagrożeń dla zdrowia, życia i mienia turysty. Świadomość istnienia takich zagrożeń łączy się z regułą, z dążeniem turysty do minimalizacji potencjalnych ich skutków. Zmiany standardu życia Polaków powodują, że w turystyce krajowej wzrasta popyt na jakość usług turystycznych, wygodę i bezpieczeństwo. Turyści coraz częściej cenią sobie spokojniejszy wypoczynek oraz preferują miejsca, w których miejscowi mieszkańcy chętnie przyjmują przyjezdnych gości.

Położenie oraz środowisko geograficzne Polski

Polska leży w Europie, na przecięciu prastarych szlaków handlowych łączących północ z południem i w schód z zachodem kontynentu. Od północy nad Morzem Bałtyckim a na południu w oparciu o Sudety, Tatry i Karpaty z Połoninami Bieszczadzkimi. Liczne krainy jezior, bogata sieć rzeczna. Dobrze rozbudowana infrastruktura turystyczna (dotyczy to zarówno rozwoju sieci hotelowych, jak i sieci gospodarstw agroturystycznych) i sieć dróg. Mnóstwo zabytków architektury, fortyfikacji polowych, obiektów inżynierskich i lokalnych atrakcji turystycznych. Terytorium kraju zajmuje powierzchnię 312 679 km². Na terenie Polski wyróżnia się mnóstwo krain naturalnych stanowiących atrakcje dla licznych rzesz turystów. Warmia i Mazury zazwyczaj przyciągają miłośników żeglarstwa, nurkowania, historii i militariów. w Bieszczadach spotkamy miłośników zdobywania szczytów a także pasjonatów historii, folkloru, historii i militariów. Na Podlasiu turyści mogą poznać różne kultury mieszkającej tam ludności (Polacy, Litwini, Białorusini, Tatarzy, muzułmanie), obejrzeć budowle sakralne różnych wyznań (kościół, cerkwie, meczety). Wybrzeże Bałtyku przyciąga miłośników plażowania, nurkowania, wędkowania morskiego, historii i militariów. Ziemia lubuska kraina jezior, licznych zamków warownych i fortyfikacji wojskowych. Puszcza Białowieska, Bory Tucholskie, Puszcza Drawska, Puszcza Notecka czy Lasy Raciborskie to raj dla miłośników wypoczynku w kniejach, na łonie natury. Lubelszczyzna zachęca do zwiedzania pałaców, zamków, fortyfikacji. Tatry i Sudety są rajem dla kochających wspinaczkę i wyczerpujące wędrówki po szlakach górskich. Ruch turystyczny kieruje się zarówno na szlaki turystyczne, do małych wiosek jak i do ośrodków miejskich. Turyści lubią odwiedzać duże metropolie oraz małe miasteczka historyczne. Często ich celem są miasta związane z kultem religijnym, miejscowości uzdrowiskowe oraz prowincjonalne miasteczka mające swój urok i specyficzny klimat. Atrakcyjność turystyczna poszczególnych regionów ma wieloaspektowy charakter. Poziom atrakcyjności regionu wyznaczają jego walory turystyczne. Jest wiele motywów, które decydują o chęci odwiedzenia i wypoczynku w konkretnym regionie. Głównymi motywami odwiedzania przez turystów wybranych regionów są: zwiedzanie zabytków i ciekawych miejsc, uczestnictwo w wydarzeniach kulturalnych, religijnych, rehabilitacyjnych i sportowych, odwiedzanie bliskich i znajomych, cele

wypoczynkowe. Wszędzie każdy z turystów znajdzie atrakcje na miarę swoich potrzeb i zainteresowań.

Zagrożenia bezpieczeństwa w turystyce

Bezpieczeństwo zawsze było, jest i nadal będzie jednym z kluczowych celów każdego obywatela decydującego się na wyjazd turystyczny lub wypoczynkowy. Współcześni obywatele świata przedstawiają bezpieczeństwo jako główną, egzystencjonalną potrzebę i wartość, zapewniającą przetrwanie oraz tworzenie sprzyjających warunków rozwoju społeczeństwa. Jak wskazuje Józef Marczak: „poszukiwanie dróg i środków zapewnienia bezpieczeństwa stało się priorytetowym dążeniem wszystkich rządów i organizacji międzynarodowych”⁸⁹. Istotę tego zagadnienia odzwierciedla bogata literatura problemu, ilość wydanych aktów prawnych oraz mnogość instytucji działających w obszarze bezpieczeństwa. Zgodnie z opracowaną przez Abrahama Maslowa hierarchią potrzeb ludzkich, bezpieczeństwo stanowi podstawową potrzebę każdego człowieka. Piramida potrzeb ludzkich prezentowana przez tego amerykańskiego psychologa systematyzuje je w następujący sposób:

- potrzeby fizjologiczne (głód, pragnienie seks itd.).
- potrzeby bezpieczeństwa (pewność, stałość, porządku, opieki, wolności od strachu, lęku, chaosu, zagrożenia itd.).
- potrzeby afiliacji (kontaktów społecznych, miłości, czułości, przynależności).
- potrzeby szacunku (osiągnięć, prestiżu, uznania dla samego siebie oraz ze strony innych).
- potrzeby samorealizacji (samo urzeczywistnienia, tj. realizowania swoich pragnień, zainteresowań, wykorzystania posiadanych zdolności, poczucia spełnienia)⁹⁰.

Bezpieczeństwo stanowi nadrzędną wartość w funkcjonowaniu społeczności naszego kraju. Przez specjalistów z tego obszaru nauki definiowane jest na kilka sposobów. Zgodnie z definicją zawartą w *Słowniku współczesnego języka polskiego* oznacza „stan psychiczny lub prawny, w którym jednostka ma poczucie pewności, oparcie w drugiej osobie lub sprawnie działającym systemie prawnym, przeciwieństwo zagrożenia”⁹¹

Liczne przykłady z literatury problemu mniej lub bardziej trafnie oddają istotę bezpieczeństwa. Reasumując można stwierdzić, że „bezpieczeństwo jest pojęciem, z którym człowiek wiąże swoje największe nadzieje. Odnosi się ono zarówno do spraw globalnych, jak i państwowych, lokalnych oraz osobistych, tworząc bądź w jakimś zakresie ograniczając szanse każdego z tych wymiarów”⁹².

Priorytetowe znaczenie w definiowaniu bezpieczeństwa ma pojęcie zagrożenia. w terminologii polskiej pojęcie to jest ogólnie zrozumiałe, lecz brakuje zgodności stanowisk. w literaturze znajdujemy różnorodne interpretacje. Ogólna definicja zagrożenia prezentowana przez M. Huzarskiego, traktuje je „jako negatywne zjawisko powodujące możliwość powstania

⁸⁹ J. Marczak: *Bezpieczeństwo narodowe- pojęcie, charakter, uwarunkowania*, [w:] R. Jakubczak, J. Marczak, K. Gąsiorek, W. Jakubczak (red.), *Podstawy bezpieczeństwa narodowego Polski w erze globalizacji*. AON, Warszawa 2008, s. 7.

⁹⁰ M. Lisiecki, *Jakość w zarządzaniu bezpieczeństwem obywateli*, KUL, Lublin 2009, s. 67-68.

⁹¹ B. Dunaj (red. nauk), *Popularny słownik języka polskiego*, AON, Warszawa, 2000, s. 30.

⁹² Por. L. Konarski, B. Rokicki, J. Świniarski, *Bezpieczeństwo personalne i strukturalne wobec wyzwań współczesnego świata*, Materiały z międzynarodowej konferencji naukowej zorganizowanej w dniu 21 października 1999r., AON, Warszawa 2000, s. 5.

sytuacji kryzysowej lub niebezpiecznej. Zagrożenie to sytuacja, w której pojawia się prawdopodobieństwo powstania stanu niebezpiecznego dla otoczenia”.⁹³

Wyznacznikiem poziomu jakości turystyki w danym regionie jest stan bezpieczeństwa jego mieszkańców oraz osób przyjeżdżających w celach turystycznych. Poziom ten uzależniony jest od wielu czynników politycznych, ekonomicznych, społecznych, zakresu i skali patologii, które występują w danym regionie, a także od stopnia ingerencji lokalnych służb, odpowiedzialnych za bezpieczeństwo powszechne.

Zatem w ramach ogólnego definiowania pojęcia „bezpieczeństwo turystyki” możliwe jest wyodrębnienie wiele ujęć bardziej skonkretyzowanych, gdzie jego istota określana jest przez pryzmat przyczyn i skutków istniejących zagrożeń. w ogólnej klasyfikacji wyróżniane są następujące zagrożenia w turystyce:

1. naturalne – związane z destrukcyjnym działaniem sił przyrody: klęski żywiołowe (susze, powodzie, śnieżyce, anomalie pogodowe), trzęsienia ziemi, wybuchy wulkanów,
2. polityczne – związane z rywalizacją grup i partii politycznych o wpływy w danym regionie, konflikty lokalne, konflikty w strefie granicznej czy akty o charakterze terrorystycznym;
3. religijne – spory o podłożu religijnym zauważalne szczególnie na obszarach zamieszkiwanych przez mniejszości wyznaniowe;
4. ekonomiczne – protesty i strajki generalne, strajki pracowników służb publicznych i komunikacji publicznej;
5. społeczne – ubóstwo, patologie i wykluczenia społeczne;
6. kryminalne – zabójstwa, rozboje, kradzieże;
7. komunikacyjne – wypadki i katastrofy w ruchu lądowym i wodnym
8. zdrowotne – powodowane sposobem żywienia czy uszkodzeniem ciała utrudnionym dostępem do usług medycznych,
- 9 inne wśród których realnym i bardzo poważnym zagrożeniem, z którym mogą zetknąć się turyści w różnych atrakcyjnych turystycznie miejscach są również niewybuchy i niewypały będące pozostałością po działaniach wojennych.

Doświadczenia ostatnich lat związane występowaniem licznych anomalii pogodowych spowodowały, że społeczeństwo jest informowane o prawdopodobnych zagrożeniach co pozwala na podjęcie działań prewencyjnych. Bezpieczeństwo naturalne związane jest z licznymi zagrożeniami związanymi z występowaniem zjawisk i procesów naturalnych o charakterze destrukcyjnym. w większości są to zjawiska charakterystyczne dla określonych terenów i pór roku. Dotyczy to przede wszystkim podtopień i powodzi powodowanych przez opady i przyrodnicze zjawiska sezonowe, lawin śnieżnych w górach i wyładowań atmosferycznych podczas burz letnich. Do obszarów naszego kraju najbardziej zagrożonych anomaliami pogodowymi (huraganowe wiatry, trąby powietrzne, powodzie) należą dorzecza rzeki Wisły i rzeki Odry. Te najczęściej i najpowszechniej występujące w ostatnich latach zagrożenia naturalne skutkowały ogromnymi zniszczeniami i szkodami materialnymi. Huraganowe wiatry były przyczyną śmierci harcerek uczestniczących w obozie harcerskim zlokalizowanym nad jeziorem w kompleksie leśnym. Do tej tragedii doszło nocą z 11 na 12 sierpnia 2017 r. w miejscowości Suszek koło Chojnic. Ogromna

⁹³ Zob. M. Huzarski, *Zmienne podstawy bezpieczeństwa i obronności państwa*, Warszawa 2009; *Słownik terminów z zakresu bezpieczeństwa narodowego*, AON, Warszawa 2002.

nawałnica zniszczyła las i znajdujący się tam obóz, w który przebywało 130 harcerzy z Łodzi. w wyniku nawałnicy na miejscu zginęły dwie dziewczynki zaś blisko 40 uczestników obozu trafiło do szpitali z licznymi obrażeniami.

Letnia powódź 2010r. zmusiła do ewakuacji turystów wypoczywających w dorzeczu górnej Wisły i w okolicach Sandomierza.

Z kolei dniu 21 sierpnia 2007 roku, biały szkwał dokonał spustoszenia na Mazurach, zbierając przy tym śmiertelne żniwo. w trakcie zaledwie kilkunastu minut na jeziorach mazurskich zatoneło 15 jachtów, zaś ponad 60 jednostek zostało przewróconych. w wyniku szkwału życie straciło 12 żeglarzy.

Realnym i często występującym zagrożeniem w turystyce górskiej są letnie burze połączone z wyładowaniami atmosferycznymi. Tragiczne skutki były wynikiem burzy, która przeszła 22 sierpnia 2019 roku przez Tatry Zachodnie. w wyniku uderzeń kilku doziemnych wyładowań atmosferycznych (piorunów) porażeni zostali liczni turyści przebywający w tym czasie na szlaku w okolicach szczytu Wielkiego Giewontu. Pięć osób poniosło śmierć a ponad 15 zostało hospitalizowanych. Turyści zostali porażeni oraz doznali licznych obrażeń (m.in. złamań i stłuczeń) spowodowanych upadkami z dużej wysokości. Licznych urazów, turyści znajdujący się na szlakach turystycznych doznali w wyniku uderzeń kamieni, które odprysły od skał w następstwie uderzeń pioruna.

Innym rodzajem niebezpieczeństw są zagrożenia natury politycznej wynikające ze ścierających się poglądów politycznych. w dużych ośrodkach turystyczno-wypoczynkowych spotykają się ludzie o różnych poglądach politycznych. Merytoryczna dyskusja sprzyja dobrej atmosferze zaś skrajnie zróżnicowane poglądy i prezentowane twarde stanowiska mogą być zagrożeniem dla spokojnego pobytu i wypoczynku.

Zagrożenia dla turystów mogą być powodowane różnorodną postawą wspólnot wyznaniowych. w naszym kraju dominuje wyznanie rzymsko-katolickie, ale występują liczne grupy wyznawców obrządku protestanckiego i prawosławnych. Mamy też grupy tatarów oraz liczne grupy muzułmańskie. Skrajne podejście do problemu i brak tolerancji religijnej mogą powodować zagrożenia bezpieczeństwa.

Inwestycje drogowe poprawiają bezpieczeństwo na drogach naszego kraju. Jednak nadal pojazdów przybywa więcej niż jest modernizowanych dróg. w rejonach atrakcyjnych turystycznie tworzą się liczne korki komunikacyjne, powodując nerwowość i frustrację kierowców. Brakuje parkingów i miejsc postojowych. w takich okolicznościach nietrudno o wypadek, kolizję czy katastrofę w ruchu drogowym.

Człowiek wyjeżdżający na wypoczynek chciałby uwolnić się od codziennych trosk i problemów. Swobodny wypoczynek może być niekiedy zakłócony nieprzewidzianymi sytuacjami kryzysowymi.

Pomimo upływu wielu lat od zakończenia działań wojennych, nadal poważnym zagrożeniem, z którym mogą zetknąć się turyści są niewybuchy i niewypały będące pozostałością po działaniach wojennych.

Problematyka zagrożeń niewybuchami i materiałami niebezpiecznymi pochodzenia wojskowego

Polska ze względu na swoje położenie geograficzne przez stulecia była miejscem toczących się bitew, wojen i przemarszu licznych wojsk. Wszystkie te działania destrukcyjne wpływały na bezpieczeństwo obywateli. Szczególne zniszczenia przyniosły działania wojenne w okresie II wojny światowej. „Polska w wyniku II wojny światowej została potwornie wyniszczona zarówno materialnie, jak i biologicznie. Przez jej terytorium w latach 1939 i 1944-1945 dwukrotnie przetoczył się bowiem niszczycielski walec wojny, który dokonał niewyobrażalnych wprost zniszczeń...Kraj nasz w wyniku działań wojennych został ponadto bardzo silnie zaminowany milionami min i zanieczyszczony dziesiątkami milionów pocisków, bomb oraz innych przedmiotów wybuchowych. Sytuacja była bardzo poważna, bowiem – jak się później okazało – ponad 80% ogólnej powierzchni terytorium Polski wymagało sprawdzenia, a następnie rozminowania. Najsilniej zaminowane były rubieże obronne i rejony uporczywych walk, a także miasta przygotowane do obrony – liczne zamienione w twierdze oraz drogi i szlaki komunikacyjne”⁹⁴.

Największe nasycenie minami, niewybuchami i niewypałami odnotowano w rejonach intensywnych walk na zorganizowanych przez armię niemiecką kolejnych rubieżach obronnych. w system przygotowanych na terytorium Polski rubieży obronnych wchodziły:

1. **Główna rubież obrony** przebiegająca wzdłuż rzeki Rospuda, Kanału Augustowskiego oraz rzek Biebrza, Narew, Wisła do Słupca i dalej Radomyśl Wielki, Dębica do Przełęczy Dukielskiej⁹⁵.
2. **Tyłowa rubież obrony**- przebiegająca wzdłuż zachodniego brzegu Wisły od Włocławka do ujścia rzeki Bzury i dalej wzdłuż niej oraz rzek Rawki i Pilicy, a na południu Nidzicy i Raby⁹⁶.
3. **Stale umocnienia niemieckie w Prusach Wschodnich** -obejmujący przygraniczne stałe umocnienia obronne przebiegające od Kłajpedy przez Tylżę, Gołdap, Ełk do Białej Pilskiej, pas oporu rozbudowany w oparciu o miejscowości Wytruć, Giżycko i Pisz oraz pas obronny przygotowany w oparciu o miejscowości Pisz, Ruciane, Szczytno, Ostródę do Malborka⁹⁷.
4. **Nadwartecko-nadwiślańska rubież obrony**- przebiegająca od Włocławka przez Izbicę Kujawską, Koło, wzdłuż zachodniego brzegu rzeki Warty, do Częstochowy i rzeki Przemszy⁹⁸.
5. **Poznańska rubież obrony**- przebiegająca od Bydgoszczy wzdłuż rzeki Noteci do Czarnkowa i dalej w oparciu o miasta Oborniki, Poznań, Jarocin, Ostrów Wielkopolski i Namysłów do Opola⁹⁹.
6. **Nadgraniczna rubież obrony** – obejmująca: tzw. Wał Pomorski przebiegający od Szczecinka przez Dudylany, Nadarzyce, jeziora: Dobre, Zdbiczno, Smolno, Lubianka i dalej miasto Wałcz, wzdłuż rzeki Drawa i Noteć do Gorzowa Wielkopolskiego, Międzyrzecki Rejon Umocniony przebiegający wzdłuż rzeki Obry, od miasta Skwierzyna do Międzyrzecza i dalej w oparciu o miejscowości Nietoperek, Lubrza, Mostki, Ołobok oraz tzw. linię odrzańską

⁹⁴ Z. Barszczewski, *Przywrócone życiu*. Bellona, Warszawa 1998, s.7.

⁹⁵ Ibidem. s.16.

⁹⁶ Ibidem. s.16.

⁹⁷ Ibidem. s.18.

⁹⁸ Ibidem. s.19.

⁹⁹ Ibidem. s.19.

rozbudowaną od miejscowości Cigacice do Opola w oparciu o Strzelce Opolskie, Gliwice i Racibórz¹⁰⁰.

7. **Sudecka rubież obrony** – przygotowana w oparciu o miasta Zgorzelec, Lubań, Jawor, Świdnica, Strzelin, Grodków i Niemodlin¹⁰¹.

Zaminowanie terenów walk było zróżnicowane i zależało od intensywności prowadzonych na danym terenie działań bojowych. w rejonach przygotowanych do uporczywej obrony stosowano od 1000 do 6000 sztuk min na km² frontu zaś w rejonach o mniejszym nasyceniu do 1000 sztuk min na km² frontu. Ponadto w trakcie walk obie walczące strony wystrzeliły tysiące amunicji strzeleckiej, amunicji artyleryjskiej i czołgowej, granatów moździerzowych, granatów przeciwpancernych oraz użyto tysięcy granatów ręcznych. Na pozycje obronne zrzucano bomby różnego wagomiaru. Do zanieczyszczenia terenu niewybuchami i niewypałami przyczyniała się również działania odwrotowe armii niemieckiej, która w pośpiechu, przy braku dostatecznej ilości środków transportowych porzucała na polu walki mnóstwo amunicji, bomb i wszelkiego rodzajów granatów. Często w trakcie odwrotu żołnierze niemieccy wysadzali w powietrze polowe składy amunicji i środków walki, ale działania te nie zawsze były skuteczne i powodowały rozrzucenie na duże obszary wysadzanych asortymentów amunicji. Dużą rolę w tworzeniu niewybuchów i niewypałów odegrały organizacje Ruchu Oporu działające w fabrykach zbrojeniowych. Pracujący tam robotnicy przymusowi, często jeńcy wojenni oraz obywatele z okupowanych krajów, sabotowali produkcję co w efekcie skutkowało tym, że torpedy wystrzeliwane z niemieckich okrętów podwodnych nie trafiały w cel i osiadały na dnie, pociski wystrzeliwane z czołgów lub armat artyleryjskich nie niszczyły celów a bomby zrzucane z samolotów nie wybuchały tylko głęboko wnikały w grunt. Bardzo poważne zagrożenie dla plażowiczów i miłośników nurkowania stanowi niemiecka broń chemiczna, którą po zakończeniu działań wojennych zatopiono w wodach Morza Bałtyckiego. Po zakończeniu II wojny światowej, działając w myśl postanowień Porozumienia Poczdamskiego (podpisanego 1 sierpnia 1945 r) wszystkie obiekty wyspecjalizowane w jej produkcji będą oddane do dyspozycji państw alianckich lub zostaną zniszczone”, koalicja antyhitlerowska przystąpiła do niszczenia pozostałości wojennych (broń, amunicja) nikt nie mógł przewidzieć tego jakie będą konsekwencje tych działań. w tamtych czasach za najskuteczniejsze uważano dwie metody zakopywanie i zatapianie. Za najlepszą uznano metodę zatapiania amunicji w morzach (w tym w Morzu Bałtyckim) a powodów, które decydowały o jej wyborze było co najmniej kilka: po pierwsze była bardzo szybka, po drugie nie wymagała dużych nakładów finansowych, po trzecie – nie trzeba było konstruować specjalnych instalacji do niszczenia amunicji po czwarte nie wiadano, jak ją niszczyć i wreszcie po piąte zatopienie amunicji w morzu (na znacznych głębokościach) dawało aliantom pewność, że broń nie zostanie wydobyta i ponownie wykorzystana. w wyniku tych działań do mórz i oceanów trafiły dziesiątki tysięcy ton amunicji, w tym chemicznej¹⁰².

Jak łatwo zauważyć rejon kolejnych rubieży obronnych i zaciętych działań bojowych są dzisiaj terenami atrakcyjnymi turystycznie. Istnieje zatem duże prawdopodobieństwo, że turyści

¹⁰⁰ Ibidem. s.19-21.

¹⁰¹ Ibidem. s.21.

¹⁰² J. M i c h a l a k, Identyfikacja zagrożeń powodowanych przez zatopioną w Morzu Bałtyckim amunicję chemiczną [w] ROCZNIK BEZPIECZEŃSTWA MORSKIEGO ROK XIII – 2019, Gdynia 2019.

wypoczywający w określonym regionie mogą natknąć się przypadkowo na niewybuchy lub niewypały. Miłośnicy nurkowania mogą się spotkać pod wodą z niewybuchami i niewypałami. Po sztormach na plaże często wyrzucane są bomby, torpedy i amunicja artyleryjska oraz zatopiona przez Aliantów broń chemiczna.

Fot.1. Znaleziony przez grzybiarzy „leśny arsenał”.



Źródło. Domena publiczna

Fot. 2. Niewybuchy odsłonięte przez fale sztormowe



Źródło: Domena publiczna

Fot.3. Niewybuch wyrzucony na plażę w czasie sztormu



Źródło: Domena publiczna

Fot.4. Niewybuch znaleziony na dnie Jeziora Karskiego



Źródło: Domena publiczna

Miłośnicy nurkowania oraz spacerowicze znaleźli na dnie Jeziora Ciemnego przedmioty wybuchowe i niebezpieczne. Jezioro to należy do grupy bardzo urokliwych, polodowcowych jezior rynnowych. Położone wśród lasów należących do Nadleśnictwa Torzym w województwie lubuskim. Jest ono jednym najczystszych i najcenniejszych przyrodniczo w tym regionie. Wraz z sąsiadującymi jeziorami, torfowiskami oraz lasami jest objęte ochroną w ramach programu Natura 2000. Stanowi bardzo dużą atrakcję turystyczną regionu. Zauważone z brzegu i odkryte pod wodą pociski stanowiły realne zagrożenie dla życia i zdrowia turystów pieszych oraz miłośników nurkowania i kąpieli. Przybyli na miejsce saperzy oraz nurkowie z grupy nurków i minerów Marynarki Wojennej RP wydobyli ponad 1400 sztuk „zardzewiałej śmierci”.

Rolnicy gospodarujący na swych polach wyorywują przedmioty wybuchowe, robotnicy wykopują je podczas prac ziemnych a robotnicy budowlani znajdują podczas prac renowacyjnych obiektów budowlanych. Nietypowego odkrycia dokonali robotnicy prowadzący prace budowlane

związane z renowacją elewacji kościoła w Warzymicach w województwie zachodniopomorskim. w ścianie remontowanej wieży odkryto wbite pociski artyleryjskie z okresu II wojny światowej.

Fot. 5. Niewybuchy znalezione w Jeziorze Ciemne woj. Lubuskie.



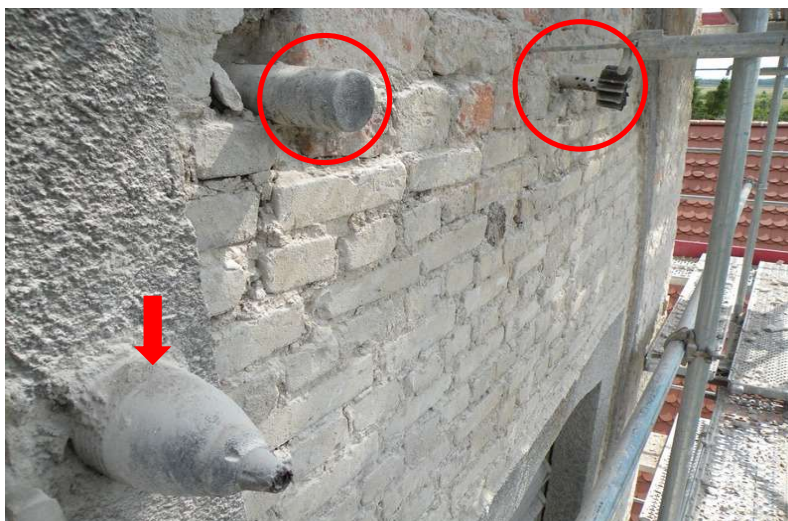
Źródło: Domena publiczna

Fot. 6. Kościół w miejscowości Warzymice.



Źródło: Archiwum patrolu saperskiego ze Stargardu

Fot. 7. Widok niewybuchów wbitych w ścianę wieży kościelnej w Warzymicach



Źródło: Archiwum patrolu saperskiego ze Stargardu.

Duże zagrożenie dla bezpieczeństwa powodują zwykli zbieracze złomu, którzy próbują odzyskiwać metal z niewybuchów. Ich działania pseudopirotechniczne doprowadzają często do tragedii. Ci pseudo pirotechnicy tracą często życie a wielu zostało kalekami

Innym źródłem zagrożeń bezpieczeństwa generowanych przez niewybuchy i niewypały są pseudo kolekcjonerzy militariów. Przykładem może być „kolekcjoner” z Krakowa. w jednym z wieżowców w Krakowie miłośnik militariów zgromadził w piwnicy ponad 150 różnego typu i kalibru znalezionych w lasach pocisków. Stworzył tym ogromne zagrożenie dla życia i zdrowia wielu ludzi oraz mienia znacznej wartości. Eksplozja takiego arsenału mogła doprowadzić utraty życia przez osoby mieszkające w tym budynku lub przypadkowych przechodniów oraz do wielkiej katastrofy budowlanej Działania saperów związane z neutralizacją tego arsenału trwały kilka godzin i poprzedzone były ewakuacją mieszkańców bloku, w którym odkryto niewybuchy.

Praktycznie codziennie na terenie naszego kraju patrole saperskie podejmują interwencje mające na celu podejmowanie i neutralizację niewybuchów i niewypałów. Niewybuchy znajduwane są w lasach zarówno przez grzybiarzy, spacerowiczów, miłośników leśnego biwakowania oraz poszukiwaczy skarbów historii.

Znaleziska niewybuchów i niewypałów zawsze są niebezpieczne i stanowią poważne zagrożenie dla życia i zdrowia ludzi. Nie należy lekceważyć takiego znaleziska, nie należy dotykać znalezionych przedmiotów czy też przenosić ich w inne miejsce (np. bliżej drogi) gdyż zagraża bezpieczeństwu zdrowia i życia i może doprowadzić do tragedii. Wskazane jest, aby miejsce znalezienia niewybuchu wyraźnie oznaczyć, zabezpieczyć przed dostępem osób trzecich i niezwłocznie powiadomić służby (Policję, Straż Miejską / Gminną, Straż Leśną).

Lekceważenie zagrożeń, manipulowanie przy niewybuchach, podnoszenie i przenoszenie w inne miejsce potęguje zagrożenie i możliwość niekontrolowanego wybuchu. Jedną z przyczyn tragedii jaka miała miejsce w Lasach Raciborskich było wcześniejsze przenoszenie znalezionych niewybuchów w inne miejsce oraz prawdopodobne próby ich rozbijania. Po przybyciu patrolu

saperskiego i próby podjęcia niewybuchu nastąpiła eksplozja znalezionych pocisków w wyniku której zginęło dwóch saperów zaś trzeci zmarł w szpitalu w wyniku odniesionych ran.

Fot. 8. Realizacja zgłoszeń przez patrole saperskie w I połowie 2021r.



Źródło: www.wojsko-polski.pl/dgrsz

Siły i środki dedykowane do podejmowania i neutralizacji niewybuchów i niewypałów.

Usuwanie niewybuchów i niewypałów prowadzono od momentu wyzwolenia terenu spod okupacji niemieckiej. Za zwycięskimi wojskami posuwały się wyznaczone do prowadzenia rozminowania terenu pododdziały wojsk inżynieryjnych Wojska Polskiego oraz Armii Radzieckiej. w celu przyspieszenia prac związanych z rozminowaniem kraju szkolono osoby cywilne, które ochotniczo zgłaszały się na kursy saperskie. w jednostkach wojsk inżynieryjnych zorganizowano 2-3 osobowe zespoły szkoleniowe, składające się doświadczonych instruktorów-saperów pod dowództwem oficera które w trakcie 10-dniowych kursów przygotowywały ochotników do realizacji rozminowania terenu ¹⁰³. Zdarzały się również sytuacje wykorzystania w operacji rozminowania saperów niemieckich - jeńców wojennych¹⁰⁴. Saperzy odpowiednio wyszkoleni w niezwykle trudnych warunkach oczyszczali terytorium Polski z min oraz niewybuchów i niewypałów. Ówczesny sprzęt do rozminowywania był bardzo ubogi, brakowało wykrywaczy min. Głównym narzędziem była macka saperska oraz oczy sapera.

Operacja rozminowania kraju została zakończona w 1956r. Od tego okresu realizowane jest interwencyjne rozminowanie terenu z przedmiotów wybuchowych i niebezpiecznych. Wraz z rozwojem techniki patrole saperskie wyposażane są w nowoczesny sprzęt do wykrywania,

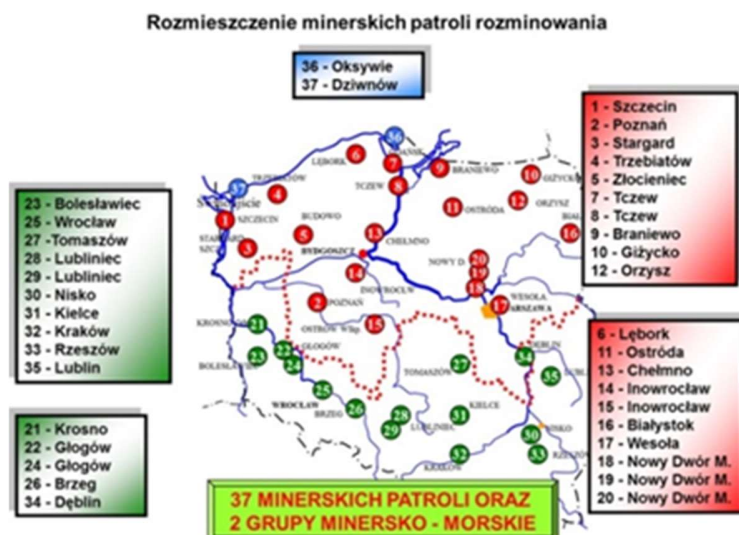
¹⁰³ Z. Barszczewski, *Przywrócone życiu*, op. cit., s.258.

¹⁰⁴ Ibidem. s. 262.

podejmowania, przewożenia i niszczenia niewybuchów, niewypałów i innych materiałów niebezpiecznych pochodzenia wojskowego. Praca saperów staje się coraz bardziej bezpieczna.

Współcześnie terytorium Polski oczyszczane jest interwencyjnie przez 37 patroli saperskich i dwie grupy nurków – minerów dyslokowanych w różnych miejscowościach. Każdemu z patroli przydzielony jest rejon odpowiedzialności obejmujący terytorialnie od kilku do kilkunastu powiatów. Wielkość rejonu odpowiedzialności uzależniona jest od intensywności działań wojennych jakie miały swój przebieg na danym terenie. Saperzy realizują zgłoszenia o znalezionych przedmiotach niebezpiecznych w ciągu 72 godzin od zgłoszenia, natomiast w przypadku znalezienia przedmiotu niebezpiecznego w mieście, szkole, urzędzie, miejscu publicznym często odwiedzanym przez duże grupy ludzi jako zgłoszenie realizowane jest jako priorytetowe w ciągu 24 godzin. Do czasu przybycia saperów miejsce znalezienia przedmiotu wybuchowego jest ochraniające przez służby (Policja, Straż Miejska/Gminna).

Rys. 1. Dyslokacja patroli rozminowania



Źródło: Dane pozyskane z Zarządu Inżynierii Wojskowej Dowództwo Generalne Rodzajów Sił Zbrojnych

Współczesne patrole saperskie i grupy minerów-nurków to zespoły żołnierzy odpowiednio wyszkolonych, posiadających odpowiednie doświadczenie zawodowe na stanowisku saperskiego, oraz charakteryzujący się odpowiednimi predyspozycjami psycho-fizycznymi gwarantującymi bezpieczeństwo realizacji zadań. Przechodzą oni specjalistyczne szkolenie zawodowe.

Dowódcą patrolu oraz jego zastępcą jest żołnierz zawodowy w randze podoficera. Ponadto w składzie patrolu służą:

- trzech kierowców posiadających przeszkolenia w zakresie: ratownictwa medycznego, kierowania pojazdami uprzywilejowanymi, przewozu materiałów niebezpiecznych z uprawnieniami ADR;
- trzech saperów.

Skład patrolu jest tak zorganizowany, aby zapewniał zmienną funkcji i bezpieczeństwo podczas jego pracy.

Zasadnicze wyposażenie patrolu saperskiego to:

- indukcyjny wykrywacz metalu,
- kombinezon przeciwybuchowy,
- kamizelka przeciwodłamkowa,
- pilarka spalinowa łańcuchowa,
- nosze na niewybuchy
- podręczny sprzęt inżynierski: łopata saperska, oskard, topór, łom łapowy, łopatkę piechoty.
- pojazdy do transportu stanu osobowego patrolu i transportu podejmowanych przedmiotów niebezpiecznych,
- sprzęt do niszczenia przedmiotów niebezpiecznych w postaci materiałów wybuchowych i środków zapalających;
- środki do udzielania pomocy medycznej;
- radiowe środki łączności.

Fot. 9. Pojazd saperski Topola S



Źródło domena publiczna

Fot. 10. Samochód do przewozu niewybuchów



Źródło domena publiczna

Podsumowanie

Analiza występujących na terytorium naszego kraju oraz w akwenie Morza Bałtyckiego zagrożeń powodowanych niewybuchami i niewypałami w różnych regionach o znaczeniu turystyczno-wypoczynkowym pozwala na wyselekcjonowanie regionów o różnych poziomach zagrożeń. Bezpieczeństwo obywateli w dużej mierze zależy od poziomu rozwoju gospodarczego i urbanistycznego danego obszaru, który oddziałuje na możliwości i zakres działań profilaktycznych i ostrzegawczych skierowanych na ograniczenie zagrożeń. w każdym regionie naszego kraju występują zagrożenia o różnicowanym charakterze, które tworzą mapę bezpieczeństwa kraju. Dokonując wielowymiarowej analizy bezpieczeństwa turystyki krajowej dokonywać należy wziąć pod uwagę kontekst zagrożeń politycznych; społecznych, religijnych, granicznych; naturalnych oraz sanitarno-epidemicznych.

Analizując problematykę bezpieczeństwa ludzi przyznać należy, że największe zagrożenia powodowane niewybuchami, niewypałami i materiałami niebezpiecznymi pochodzenia wojskowego występują w okresach od kwietnia do października, kiedy to ruszają prace polowe, prowadzone są roboty ziemne na budowach, nad jeziorami, nad polskim wybrzeżem oraz na szlakach górskich i traktach leśnych jest najwięcej turystów, grzybiarze i zbieracze runa leśnego zbierają swoje żniwo. w popularnych rejonach licznie odwiedzanych przez turystów w przypadku wykrycia niewybuchów lub niewypałów zagrożenie bezpieczeństwa znacznie wzrasta. Eksplozja niewybuchu może spowodować śmierć lub trwałe kalectwo człowieka, zniszczenie lub uszkodzenie obiektów infrastruktury, amunicja zapalająca może powodować powstawanie pożarów przestrzennych zaś fosfor uwolniony z amunicji chemicznej zatopionej w morzu stanowi poważne zagrożenie dla zbieraczy bursztynu (długotrwałe zaleganie w środowisku wody morskiej fosfor upodabnia się do bursztynu i powoduje silne poparzenia).

Na dnie Bałtyku zalegają wraki zatopionych w czasie działań okrętów wojennych różnych bander. Większość z nich zatonała wraz z dużą ilością amunicji do uzbrojenia będącego na wyposażeniu okrętu. Są to zarówno pociski do artylerii lufowej, amunicja przeciwlotnicza, różnego rodzaju miny morskie, bomby głębinowe służące do zwalczania okrętów podwodnych, torpedy. Także Alianci zatapiali statki wypełnione amunicją chemiczną. w wielu polskich jeziorach zalegają wraki zestrzelonych samolotów zarówno myśliwskich jak i bombowych. w ich wnętrzach również mogą znajdować się duże ilości amunicji do broni pokładowej oraz różnego wagomiaru bomby lotnicze. Miłośnicy nurkowania podwodnego i penetracji wraków nie zawsze są świadomi skali zagrożeń z jakimi mogą się zetknąć.

Bezpieczeństw turystów zależy od ich odpowiedzialnego działania oraz właściwego reagowania na występujące zagrożenia. Tylko rozsądne i odpowiedzialne postępowanie oraz współpraca w sytuacji zagrożenia ze służbami odpowiedzialnymi za bezpieczeństwo gwarantuje nam to bezpieczeństwo.

Bibliografia

Literatura zwarta

1. Barszczewski Z., *Przywrócone życie*, Bellona, Warszawa 1998.
2. Dunaj B (red. nauk), *Popularny słownik języka polskiego*, Wydawnictwo Wiedza, Warszawa, 2000.

3. Huzarski M., *Zmienne podstawy bezpieczeństwa i obronności państwa*, AON, Warszawa 2009.
4. Konarski L., Rokicki B., Świniarski J., *Bezpieczeństwo personalne i strukturalne wobec wyzwań współczesnego świata*, Materiały z międzynarodowej konferencji naukowej zorganizowanej w dniu 21 października 1999r., AON, Warszawa 2000.
5. Lisiecki M., *Jakość w zarządzaniu bezpieczeństwem obywateli*, KUL, Lublin 2009.
6. Marczak J.: *Bezpieczeństwo narodowe- pojęcie, charakter, uwarunkowania*, [w:] R. Jakubczak R., Marczak J., Gąsiorek K., Jakubczak W. (red.), *Podstawy bezpieczeństwa narodowego Polski w erze globalizacji*, AON, Warszawa 2008.
7. Michalak J., *Identyfikacja zagrożeń powodowanych przez zatopioną w Morzu Bałtyckim amunicję chemiczną* [w] *ROCZNIK BEZPIECZEŃSTWA MORSKIEGO ROK XIII – 2019*, Gdynia 2019.
8. *Słownik terminów z zakresu bezpieczeństwa narodowego*, AON, Warszawa 2002
9. Zięba R., *Pojęcia i istota bezpieczeństwa państwa w stosunkach międzynarodowych*, *Sprawy Międzynarodowe*. nr 10, Warszawa 1989 r.

Źródła internetowe

1. www.wojsko-polski.pl/dgrsz

NATIONAL TOURISM SAFETY IN THE ASPECT OF RELATED RISKS WITH OCCURRENCE IN POLAND MISSIONS AND MISSILES

Abstract: The article deals with the issue of the impact on tourism of threats generated by misfires, unexploded bombs and other dangerous materials remaining on the territory of Poland, which are a remnant of hostilities and military training activities. There are mutual dependencies between the security of domestic tourism and numerous non-military threats that determine the level of tourists' security. Usually, when planning tourist trips, the subject of security considerations are accommodation and catering issues and medical security, while we rarely refer to the aspect of other non-military threats that are closely related to the trip. We often forget that the safety of tourists is influenced by such factors as: the natural environment, political and religious conditions, and the activities of more or less organized criminal groups. Getting to know the local history, visiting the sites of battlefields and military operations, carrying out trips and camping in forests or diving in rivers and lakes, we do not think about the dangers that may be hidden in these places in the form of "rusty death". The article presents the issues of these security threats in selected regions of our country. Examples of tourist areas characterized by a high level of threats were indicated, as well as the operation of military forces and means dedicated to identifying and neutralizing these threats. The author conducts theoretical considerations about the very concept of security and its types. It also shows the role of engineer patrols in ensuring the safety of tourists. When discussing the issues, the author relied on a review of the literature on the subject and his own experiences related to the neutralization of these threats.

Keywords: domestic tourism, security, non-military threats, sapper patrols, engineering troops.

Waldemar Zakrzewski – doktor inżynier, adiunkt na Wydziale Administracji i Bezpieczeństwa Narodowego Akademii im. Jakuba z Paradyża w Gorzowie Wlkp. Absolwent Wyższej Szkoły Oficerskiej Wojsk Inżynieryjnych we Wrocławiu, Uniwersytetu Szczecińskiego, studiów podyplomowych w zakresie zarządzania kryzysowego w Akademii Morskiej w Szczecinie, studiów podyplomowych w zakresie polityki obronnej w Akademii Obrony Narodowej oraz kursów w NATO, stopień doktora nauk o bezpieczeństwie uzyskał w Akademii Obrony Narodowej. Obszar zainteresowań naukowych to bezpieczeństwo narodowe, przeciwdziałanie terroryzmowi, obronność, zarządzanie kryzysowe oraz wsparcie układu pozamilitarnego przez siły zbrojne w sytuacji wystąpienia zagrożeń niemilitarnych. Wielokrotnie brał udział w przeciwdziałaniu zagrożeniom niemilitarnym kraju i usuwaniu ich skutków. Autor wielu publikacji z zakresu bezpieczeństwa narodowego, zarządzania kryzysowego oraz wykorzystania potencjału wojska do wsparcia układu pozamilitarnego w sytuacjach kryzysowych.